

Figure 1: The overall level of organizational stress has receded from a high during the summer.

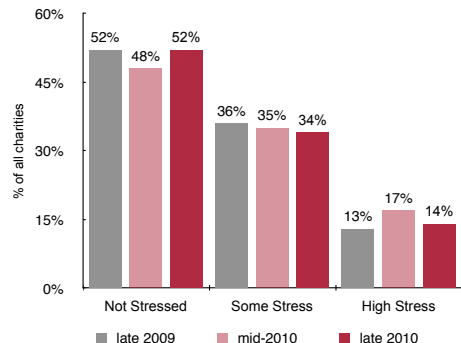


Figure 2: While some pressures have receded from a high during the summer, demand for products and services remains high.

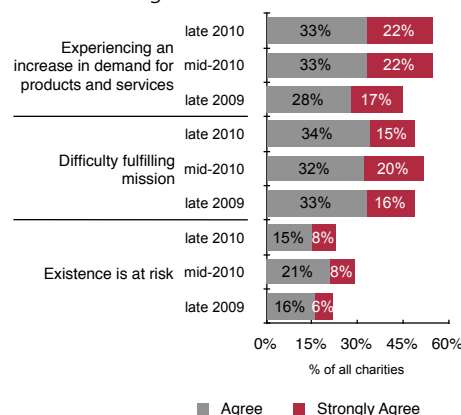
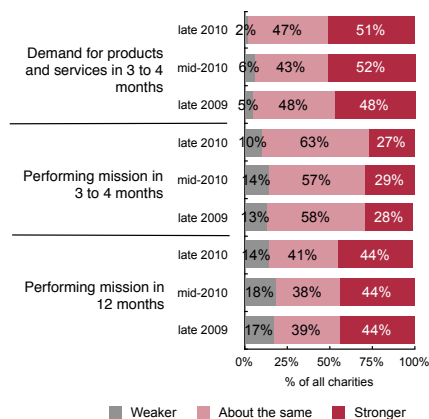


Figure 3: Although future demand is predicted to increase, pessimism about the future appears to have declined.



We would like to acknowledge the generous financial support of The Muttart Foundation and the Government of Canada's Social Development Partnerships Program. The opinions and interpretations in this report are those of the authors and do not necessarily reflect those of the Government of Canada.

Many useful resources including reports, fact sheets, and PowerPoint presentations can be downloaded at no charge from the Sector Monitor web site at: http://www.imaginecanada.ca/sector_monitor.

The third and most recent edition of our Sector Monitor was conducted between October 28 and November 24, 2010.¹

KEY FINDINGS

- The percentage of organizations under high stress has dropped slightly since summer 2010 (Figure 1).
- Organizations are continuing to report increased demand for products and services (Figure 2).
- Organizations are more likely to report static revenues, though, on average, revenues consistently show slight decreases (Table 1).

Table 1: Revenues and expenditures.

	late 2009	mid-2010	late 2010
REVENUES			
Increased	31%	23%	24%
Remained about the same	37%	42%	46%
Decreased	32%	35%	30%
Average change	-0.75%	-1.10%	-0.43%
EXPENDITURES			
Increased	42%	40%	46%
Remained about the same	36%	43%	37%
Decreased	22%	17%	17%
Average change	4.53%	3.79%	4.75%

- The percentage of organizations reporting higher expenditures has increased and, on average, expenditures have consistently shown increases (Table 1).
- There have been small decreases in the number of paid staff, though most report no change (Table 2).
- Organizations are reporting increased stasis in volunteer numbers (Table 2).
- Fewer organizations are predicting that they will be weaker in the future (Figure 3).

Table 2: Paid staff and volunteers.

	late 2009	mid-2010	late 2010
PAID STAFF			
Increased	22%	22%	22%
Remained about the same	58%	58%	59%
Decreased	20%	20%	19%
Average change	2.15%	-3.44%	-2.34%
VOLUNTEERS			
Increased	32%	24%	23%
Remained about the same	59%	60%	65%
Decreased	9%	16%	13%

¹ 3,816 charity leaders were surveyed and 1,625 complete responses were received, for a response rate of 42%. Responses have been weighted by organization size, region and sub-sector to produce more accurate national estimates.

©2010, Imagine Canada. This factsheet is licensed under a Creative Commons Attribution-Noncommercial-No Derivative Works 2.5 Canada License.

Enquête Sectorielle d'Imagine Canada

Feuillet d'information 1, vol. 1, n° 3 : Évaluation préliminaire des tendances

Figure 1 : Le niveau général de pression organisationnelle a diminué depuis l'été.

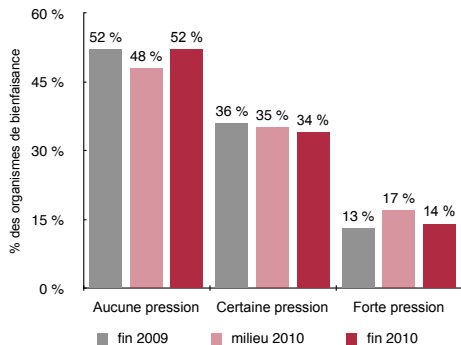


Figure 2 : Bien que certaines pressions aient diminué depuis l'été, la demande de produits et services reste élevée.

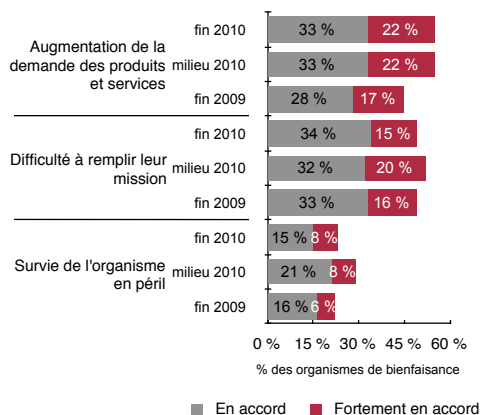
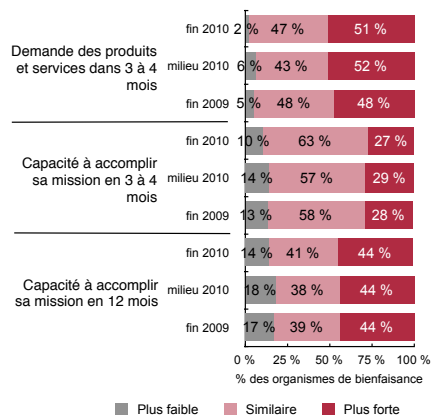


Figure 3 : Bien que l'on prévoie une hausse de la demande future, le pessimisme quant à l'avenir semble avoir diminué.



Nous sommes reconnaissants du généreux soutien de la Fondation Muttart et du Programme de partenariats pour le développement social du gouvernement canadien. Les opinions et les interprétations figurant dans le présent rapport sont celles de l'auteur et ne représentent pas nécessairement celles du gouvernement du Canada.

Vous pouvez télécharger gratuitement beaucoup de ressources utiles, y compris des rapports, des feuillets d'information et des présentations PowerPoint, à partir du site Web de l'Enquête sectorielle à l'adresse : http://www.imaginecanada.ca/fr/enquete_sectorielle

La troisième et plus récente édition de notre *Enquête sectorielle* a été réalisée entre le 28 octobre et le 24 novembre 2010.¹

CONSTATATIONS CLÉS

- Le pourcentage des organismes qui subissent une forte pression a légèrement diminué depuis l'été 2010 (Figure 1).
- Des organismes continuent de signaler une demande accrue de produits et services, bien que d'autres pressions soient conformes aux constatations de la fin de 2009 (Figure 2).
- Des organismes sont plus susceptibles de déclarer des revenus statiques, même si, en moyenne, les données reflètent constamment de légères diminutions de revenus (Tableau 1).

Tableau 1 : Revenus et dépenses.

	fin 2009	milieu 2010	fin 2010
REVENUS			
Augmentation	31 %	23 %	24 %
Stable	37 %	42 %	46 %
Diminution	32 %	35 %	30 %
Changement moyen	-0,75 %	-1,10 %	-0,43 %
DÉPENSES			
Augmentation	42 %	40 %	46 %
Stable	36 %	43 %	37 %
Diminution	22 %	17 %	17 %
Changement moyen	4,53 %	3,79 %	4,75 %

- Le pourcentage des organismes signalant des dépenses plus élevées a augmenté et, en moyenne, les données démontrent constamment une augmentation de dépenses (Tableau 1).
- Il y a eu de faibles diminutions du nombre d'employés rémunérés, mais la plupart des organismes ne signalent aucun changement (Tableau 2).
- Des organismes font état d'une stabilité accrue du nombre de bénévoles (Tableau 2).
- Des organismes sont moins nombreux à prévoir qu'ils seront plus faibles à l'avenir (Figure 3).

Tableau 2 : Employés rémunérés et bénévoles.

	fin 2009	milieu 2010	fin 2010
SALARIÉS			
Augmentation	22 %	22 %	22 %
Stable	58 %	58 %	59 %
Diminution	20 %	20 %	19 %
Changement moyen	2,15 %	-3,44 %	-2,34 %
BÉNÉVOLES			
Augmentation	32 %	24 %	23 %
Stable	59 %	60 %	65 %
Diminution	9 %	16 %	13 %

¹ Parmi les 3816 dirigeants d'organismes de bienfaisance qui ont été interrogés, 1625 réponses complètes ont été reçues, ce qui entraîne un taux de réponse de 42 %. Les réponses ont été pondérées en fonction de la taille de l'organisme, la région et le sous-secteur afin de produire des estimations nationales plus précises.